

LA REVOLUCIÓN DEL TRANSPORTE ESTÁ AQUÍ.



Metro



METRO ESTÁ CARGANDO EL CARTEL PARA HACER UN CAMBIO VERDADERO Y DURADERO EN EL CONGESTIONADO SUR DE CALIFORNIA. NO ONDEAREMOS NINGUNA BANDERA BLANCA. EN LUGAR DE ESO, ESTAMOS LLEVANDO A CABO UNA REVOLUCIÓN EN EL TRANSPORTE. Y PARA GANAR LA GUERRA CONTRA EL TRÁFICO Y MANEJAR EL CRECIMIENTO SIN PRECEDENTES, ESTAMOS HACIENDO PLANES VISIONARIOS Y AUDACES PARA HACER FRENTE TANTO A LAS REALIDADES DE LA INFRAESTRUCTURA DE HOY, COMO A LOS RETOS DEL FUTURO QUE AÚN DESCONOCEMOS. METRO NO SÓLO ESTA MIRANDO HACIA EL FUTURO. LO ESTAMOS DISEÑANDO.

Estamos llevando a cabo una revolución del transporte, y con ella tenemos la oportunidad de ser audaces y abordar tanto los problemas de infraestructura de hoy como los retos del mañana.

El año pasado, Metro tuvo 453 millones de abordajes, lo que contribuyó a la disminución del número de vehículos en nuestras calles y autopistas. Abrimos dos importantes extensiones ferroviarias: Metro Gold Line a Azusa y Expo Line a Santa Monica. Y desde el principio, ambas líneas superaron nuestras proyecciones más liberales en cuanto al número de usuarios, demostrando que la gente del Condado de Los Angeles está lista para más opciones de transporte, y que las aprovecharán cuando estén disponibles.

Con tres proyectos ferroviarios importantes en construcción, el Conector Regional, el tren subterráneo de Purple Line y la línea Crenshaw/LAX, creo que es seguro decir que nos estamos convirtiendo en la capital de la infraestructura de transporte del mundo.

Junto con las dos líneas ferroviarias inauguradas el año pasado, lanzamos la línea de Autobús de Tránsito Rápido (Bus Rapid Transit, BRT) de Metro Silver Line Express, para ofrecer un servicio más rápido y frecuente entre el centro de Los Angeles y San Pedro.

Iniciamos el servicio de autobús de la Línea Exprés 501 de North Hollywood a Pasadena, de la estación North Hollywood de Metro Red Line a Metro Gold Line en Pasadena, la primera conexión directa entre los valles de San Fernando y San Gabriel.

Continuamos nuestro compromiso con el medio ambiente mediante la apertura del nuevo moderno instalación de mantenimiento de autobuses de la División 13 en el centro de Los Angeles.

Aquí en Metro, la responsabilidad fiscal está a la altura con la seguridad como una de nuestras preocupaciones primordiales. Tomamos los fondos de los dólares de los contribuyentes muy seriamente y nuestro objetivo es ser frugales, prácticos y responsables con lo que recibimos.

Me enorgullece destacar que el presupuesto de Metro está equilibrado en \$5.7 mil millones – una disminución neta de \$142 millones del año anterior, debido principalmente al control de costos y a una mayor disciplina fiscal. Y sin embargo, el presupuesto provee fondos para mantener nuestro sistema en un buen estado.

Hemos trabajado con nuestras partes interesadas y la Junta Directiva de Metro para desarrollar nuestro plan de transporte para el futuro que se convirtió en la base para la Medida M, la medida de impuesto sobre las ventas para apoyar la movilidad regional.

Entre nuestros objetivos principales está la creación de una herencia de infraestructura para nuestros hijos y los hijos de nuestros hijos. Queremos dejarles una red de movilidad desarrollada que haya sido bien planificada y mantenida, y que todavía siga en buen funcionamiento dentro de 100 años.

Poco después de llegar a Los Angeles el año pasado, le dije a los empleados que quería ver a Metro emerger como la agencia de transporte más innovadora, equilibrada y centrada en el cliente en el mundo. Después de un año de logros emocionantes y esfuerzos determinados por la Junta Directiva de Metro, nuestro personal y la comunidad, veo ahora que este objetivo está dentro de nuestro alcance.

Así que los invito a revisar nuestro progreso a través de las páginas de este libro. Creo que estarán de acuerdo en que juntos hemos tenido un increíble año lleno de éxitos.



Phillip A. Washington
Presidente Ejecutivo

CARTA DEL DIRECTOR EJECUTIVO: LA REVOLUCIÓN ES AHORA.





La palabra “multimodal” puede ser un término poco atractivo, pero es también una forma de vida. Nuestra caja de herramientas de la movilidad está creciendo, ofreciendo más opciones que nunca. Desde carriles de autopista más rápidos hasta nuevas extensiones ferroviarias, autobuses de tránsito rápido mejorados y el nuevo servicio de bicicletas compartidas de Metro, las opciones abundan.

Celebramos el 25 aniversario de Metro Rail e **inauguramos dos extensiones ferroviarias importantes:** Metro Gold Line a Azusa y Metro Expo Line a Santa Monica. Esto hizo que nuestro sistema creciera de cero millas ferroviarias a **101 millas en poco más de 25 años.**

El año pasado, Metro dio la bienvenida a **453 millones de abordajes;** lo que significa que millones de automóviles estuvieron fuera de nuestras calles y autopistas.

Celebramos el décimo aniversario de la Línea de Autobús de Tránsito Rápido (BRT) de Metro Orange Line entre North Hollywood, Warner Center y Chatsworth. Desde su apertura en el año 2005, ha habido un promedio de **74 millones de abordajes de pasajeros,** por lo que es una de las líneas de BRT más exitosas en la nación.

La popular Metro Orange Line se está moviendo más rápido, y nuestro objetivo es continuar disminuyendo los tiempos de viaje de los usuarios y hacer la ruta más eficiente.

Lanzamos Metro Silver Line Express para ofrecer un servicio más rápido y frecuente entre el centro de Los Angeles y San Pedro. La ruta viaja por los ExpressLanes de la autopista 110 y elimina la necesidad de transbordos entre autobuses, proporcionando un servicio más rápido y con más conexiones. Además, para disminuir los tiempos de espera y mejorar el servicio y el rendimiento, se implementó un programa piloto de abordaje por todas las puertas para Metro Silver Line.

En nuestro esfuerzo continuo por crear una red para servir a todos los residentes del Condado de Los Angeles, lanzamos el servicio de autobús de la **Línea Expres 501 de North Hollywood a Pasadena.** La línea 501 ofrece la primera conexión directa entre las estaciones de Metro Red y Orange North Hollywood y Gold Line en Pasadena.

Durante el pasado año fiscal pusimos más de **250 autobuses nuevos** en servicio, reduciendo la edad media de nuestra escuadra de autobuses y haciendo el viaje más seguro y más cómodo para nuestros clientes. Estamos probando los autobuses eléctricos de cero emisiones como una opción para el futuro. Y estamos recibiendo **cinco nuevos vagones de tren al mes** para hacer espacio para el creciente número de clientes que han empezado a viajar en nuestras líneas. Nuestro programa de vagones de tren está **creando empleos locales** en una planta de ensamblaje en Palmdale.

Estamos **construyendo vías para bicicletas** cerca de nuestras líneas ferroviarias, como las vías a lo largo de Metro Orange Line en el Valle de San Fernando y Metro Expo Line en Santa Monica. Y este año **nos asociamos con los servicios de viaje compartido,** como UberPOOL y empresas de coches compartidos como ZipCar, en nuestras estaciones para incentivar los viajes multimodales.



Desde su apertura a principios de este año, nuestras dos nuevas extensiones ferroviarias – Metro Expo y Gold – han superado nuestras proyecciones del número de usuarios. En Metro Expo Line, los abordajes entre semana pasaron de 29,000 en abril – antes de la apertura de la extensión – a casi **46,000** en junio. Los domingos en junio – la temporada de playa – el número de usuarios de Metro Expo Line se disparó de 16,000 a **36,000**. Metro Gold Line tuvo cerca de 8,000 abordajes adicionales de lunes a viernes en mayo de este año y casi 7,200 abordajes adicionales los domingos, lo que representa una prueba más de que la gente del Condado de Los Angeles aprovechará las futuras opciones de transporte público.

Tres proyectos ferroviarios importantes están en construcción. El Conector Regional proporcionará una conexión directa entre las líneas de Metro Gold, Blue y Expo, de modo que los pasajeros no tengan que cambiar de tren en el centro de Los Angeles. La extensión de la línea ferroviaria subterránea Purple Line a Beverly Hills eventualmente viajará a UCLA y al las instalaciones del Departamento de Asuntos de los Veteranos en Westwood. El Conector del Aeropuerto de Metro, que es un proyecto de colaboración con Los Angeles World Airports, agregará un nuevo centro de tránsito en 96th Street y Aviation Boulevard que enlazará



el propuesto transporte de personas automatizado (Airport People Mover, APM) a la zona de la terminal central.

Metro **celebró el punto intermedio** en el Proyecto de Transporte Crenshaw/LAX y **comenzó la construcción en la Instalación de Mantenimiento Suroeste**, una parte del proyecto Crenshaw, que mantendrá la existente Metro Green Line y la nueva Crenshaw Line en buenas condiciones de funcionamiento después de su finalización en 2019.

Sabemos que los proyectos de construcción importantes tienen un impacto en las comunidades que servimos. El Acuerdo Laboral de Proyectos en nuestros proyectos principales permitió que **1,834,859.26 horas o 58.72%** de horas de trabajo de los proyectos fueran trabajadas por los trabajadores que viven en códigos postales de zonas en desventaja económica. Los proyectos de construcción importantes también pueden afectar a las pequeñas empresas familiares. El programa



piloto de Metro para el Fondo de Interrupción de Negocios (Business Interruption Fund, BIF) designó **\$3 millones** en fondos para apoyar a los negocios durante la construcción.

Hemos mejorado la velocidad del tráfico y reducido las emisiones de gases de efecto invernadero a través de programas como los ExpressLanes en las autopistas 10 y 110. Casi **38 millones de viajes** se hicieron en los ExpressLanes el año pasado. Los peajes generados por los ExpressLanes se volvieron a invertir en las comunidades a través del Programa de Subvenciones de Reinversión de Peajes de Metro para financiar nuevos proyectos locales y para mantener los corredores en buen estado.

La Patrulla de Servicio de Autopistas de Metro (Metro Freeway Service Patrol, FSP) realizó más de **300,000 asistencias** en las autopistas de Los Angeles en el año fiscal 2016. Algunos ejemplos de la asistencia brindada son: el remolque de vehículos averiados para sacarlos de la autopista con seguridad, el cambio de llantas pinchadas, el suministro de hasta un galón de gasolina y agua para vehículos sobrecalentados, y la remoción de escombros de los carriles de la autopista.

Como parte de nuestro programa para crear opciones de primera/última milla para nuestros clientes, el nuevo programa de bicicletas compartidas de Metro (Metro Bike Share) debutó con más de **800 bicicletas de Metro en docenas de estaciones para bicicletas** en el centro de Los Angeles. Es el primer proyecto de bicicletas compartidas en los Estados Unidos que es operado por una agencia de transporte, y predecimos que habrá una fuerte demanda por el servicio.



Terminamos el **punteo peatonal aéreo en la estación Universal City de Metro Red Line**, para que los usuarios del metro y sus hijos puedan cruzar la calle con seguridad para visitar Universal Studios Hollywood, a tiempo para la apertura de El Mundo Mágico de Harry Potter.

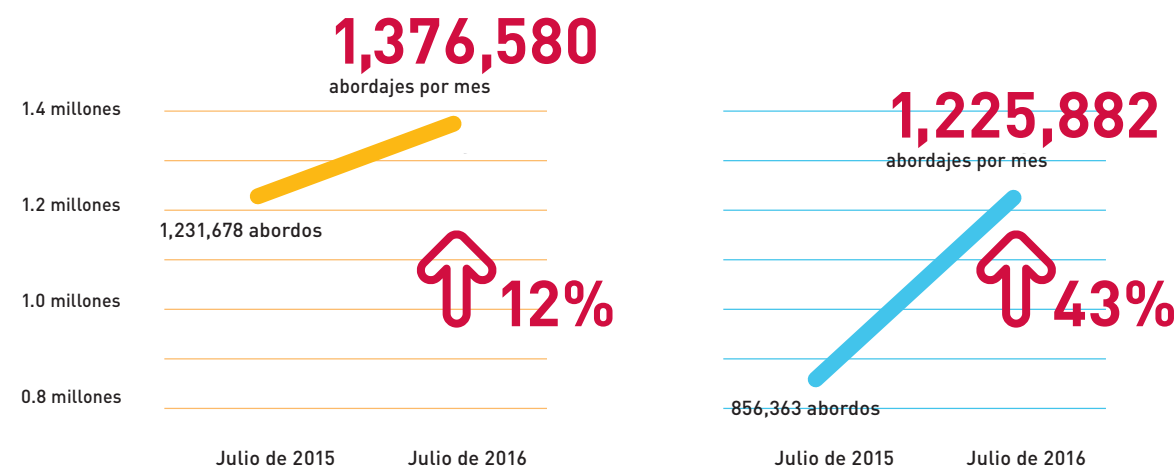
Para **mejorar el flujo de tráfico en la autopista 5**, se han completado carriles de viaje compartido de la SR-118 a Buena Vista Street en Burbank, y los trabajos de construcción continúan de Buena Vista a la SR-134.

Ahora en su sexto año de servicio exprés al estadio de béisbol, el Dodger Stadium Express llegó a **un millón de abordajes**, presentando el servicio de Metro a nuevos clientes y reduciendo el tráfico y el smog en Los Angeles.

Metro recibió **\$400 millones** en subvenciones discrecionales federales y estatales en el año fiscal 2016, incluyendo \$300 millones en fondos nuevos para iniciar la extensión de Metro Purple Line hacia el Westside y el Conector Regional, una subvención de TIGER Grant de \$15 millones para el proyecto de pasos a nivel de Rosecrans/Marquardt, una subvención de \$10.5 millones para autobuses nuevos de GNC e instalaciones para autobuses del Bus and Bus Facilities Grant y más de \$400 millones en fondos federales de fórmula para los programas de Metro. Metro recibió más de **\$109 millones** en fondos Cap and Trade del estado de California para las actualizaciones a Metro Red y Purple Line y nuevos proyectos de transporte, como el proyecto de Airport Metro Connector/96th Station.



Cantidad de pasajeros con las extensiones de Metro Gold y Expo Line



En la era digital, nuestros clientes quieren noticias y puntos de vista que pueden utilizar para facilitar sus viajes. Es por eso que Metro está adoptando la innovación y un enfoque de canales múltiples para proporcionar información interesante.

Para mantener al público informado, Metro emitió **192 comunicados de prensa**, llevó a cabo **37 ruedas de prensa**, respondió a más de **1,700 consultas entrantes de los medios de comunicación**, y generó **7,817 noticias impresas y digitales** sobre las actividades relacionadas con Metro, valoradas en **\$2.4 mil millones**. A nivel internacional, un total de **559 historias** fueron seguidas y valoradas en **\$4.9 mil millones**.

Cerca de **400 líderes empresariales e industriales** asistieron a nuestro primer Foro de la Industria en el centro de Los Angeles para escuchar acerca de nuestros proyectos y programas existentes y para compartir ideas para mejorar las condiciones de tráfico y crear opciones de transporte para nuestra región.

La nueva Oficina de Innovación Extraordinaria (Office of Extraordinary Innovation, OEI) de Metro introdujo una nueva Política de Propuesta no solicitada para incentivar y facilitar las asociaciones entre Metro y las empresas innovadoras del sector privado. Desde su lanzamiento, Metro ha recibido **41 propuestas no solicitadas** – alrededor de una por semana – para diversos temas, desde la tecnología de seguridad a nuevas formas de servicios de transporte a pedido, hasta las propuestas de miles de millones de dólares para formar asociaciones innovadoras para entregar las inversiones de capital.

OEI completó sus dos primeras asociaciones, incluyendo una innovadora estrategia de movilidad para la primera/última milla con una empresa de viajes compartidos, para ayudar a los residentes a viajar hacia y desde la nueva Metro Expo Line sin tener que conducir su vehículo personal, y una serie de podcasts basados en historias que desentieran la rica historia del transporte en Los Angeles y ofrecen pistas sobre su futuro. La Oficina de Innovación también solicitó varias concesiones, incluyendo una colaboración con nuestro equipo de Planificación y Desarrollo de la Sostenibilidad del Condado y la organización

local sin fines de lucro LA-Más. Este esfuerzo dio lugar a una **concesión de una subvención para un proyecto piloto** para implementar las intervenciones de diseño en la zona de la estación Lincoln Heights/Cypress Park, para aumentar el número de personas que caminan, andan en bicicleta y utilizan el transporte público, así como para ampliar el conjunto de herramientas de estrategias para la primera/última milla, y cambiar las actitudes culturales en relación con el transporte público y activo a una manera que sea expansible a toda la ciudad.

OEI también **dio inicio a un proceso de planificación estratégica** de un año para volver a examinar el papel de la agencia como el principal proveedor de movilidad en el Condado de Los Angeles, así como el curso correcto de la revolución del transporte que ya está en marcha.

Todas las **25 agencias regionales de transporte** en el Condado de Los Angeles se han unido a la red de TAP, creando el mayor sistema de medios de tarifa del país. Esto permite a los pasajeros tener una conectividad sin precedentes, así como la capacidad de transbordar fácilmente a cualquier autobús o tren regional.

Para mejorar el servicio a las zonas marginadas, hemos **desarrollado un Centro Móvil de Atención al Cliente** (Mobile Customer Center) que hace que sea más conveniente para nuestros clientes adquirir tarjetas TAP y tarjetas de tarifa reducida.

Las pantallas de las máquinas vendedoras de TAP se han rediseñado y ahora son más fáciles e intuitivas cuando nuestros clientes compran pasajes. También creamos un nuevo sitio web de TAP y un sistema de respuesta al cliente, y las ventas en línea **aumentaron en un 52 por ciento** durante el 2015. El personal de Metro también absorbió la función de Servicio al Cliente de TAP, lo que nos permitió liquidar un contrato de proveedor anual de **\$11.7 millones**.

**LA REVOLUCIÓN
SERÁ
INFORMATIVA.**



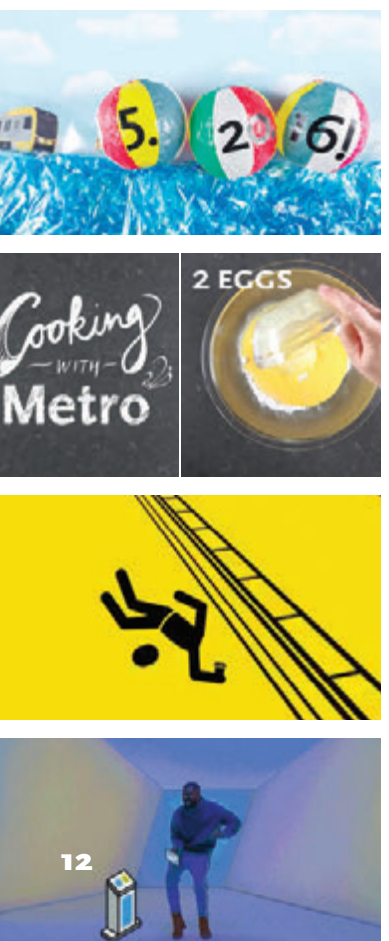
Metro sigue siendo un líder en comunicaciones de nuevos medios de comunicación entre las agencias de transporte. Nuestro sitio web, *metro.net*, recibió alrededor de **14.8 millones de visitas** y **37.6 millones de visitas de páginas** en el año fiscal 2016. Nuestro blog, *The Source*, fue visitado por más de **1.1 millones de lectores**, con **3.1 millones de vistas de página**; nuestra página de Facebook llegó a más de **6.2 millones de personas** (lo que representa el 62% de la población del Condado de Los Angeles), y el número de vistas de nuestras cuentas de Twitter – incluyendo Metro Rider Alerts, que ofrece actualizaciones del servicio en tiempo real – aumentó en un **65%**. Lo que es más (mucho más), es que los datos de transporte de Metro ahora están disponibles para más de **mil millones** de iPhones y **1.4 mil millones** de dispositivos Android.

Producimos videos para la apertura de Metro Expo Line, LA Food Fest y la campaña de seguridad ferroviaria Safetyville, que fueron vistos más de **3 millones de veces**, y generaron menciones en *The Today Show*, *Jimmy Kimmel Live!* y otros medios de prensa importantes.



Con tantas buenas noticias y un gran número de vistas, no es de extrañar que nuestros clientes se hayan unido a la conversación utilizando sus aplicaciones de medios sociales.

- #gometro
- #rediscovergold
- #moreexpo
- #metroartpresents



LA REVOLUCIÓN SERÁ ESTRATÉGICA Y SEGURA.

Metro nunca se olvida de que los contribuyentes financian nuestro trabajo en nombre del Condado de Los Angeles. Combinamos los nuevos gastos estratégicos con una reducción de costos diligente para obtener el máximo provecho de nuestro presupuesto; programas y prácticas innovadoras que aumentan la seguridad de los pasajeros son de alta prioridad en nuestro plan de juego.

El presupuesto de Metro está equilibrado en **\$5.7 mil millones** – una disminución neta de \$142 millones con respecto al año anterior, debido principalmente al control de costos y a una mayor disciplina fiscal. Incluso con los ahorros conseguidos, el presupuesto provee fondos para mantener nuestro sistema en un buen estado.

Durante el año fiscal 2016, el registro de responsabilidad fiscal de Metro y la gestión prudente de deudas fueron recompensados con un **aumento a nuestras puntuaciones crediticias**. En noviembre de 2015, Moody's actualizó los Bonos de Ingresos Generales de Metro en dos niveles y el resto de la deuda pendiente a largo plazo en un nivel. Standard & Poor's elevó la calificación de los Bonos de Ingresos Generales por tres niveles a AA durante el año fiscal 2016. Al 30 de junio de 2016, los bonos de Metro están clasificados como Aa1/AAA de Primer Nivel para la Propuesta A y como Bonos Senior de la Medida R, Aa2/AA+ para los Bonos de la Propuesta C, y Aa2/AA para los Bonos de Ingresos Generales.

A través de la auditoría efectiva, nos aseguramos de que los fondos de la Propuesta A, la Propuesta C y la Medida R fueran utilizados para los proyectos/programas previstos. Además, a través de las auditorías de contratos y los convenios de subvención, se identificaron **\$19.7 millones** en oportunidades de ahorro de costos y **\$8.4 millones** de fondos no utilizados que pueden ser reprogramados para otra convocatoria de proyectos. La financiación nos permite examinar las nuevas tecnologías que ayudarán a mejorar la seguridad de Metro.

Este año **pusimos a prueba un programa de análisis de video** que monitorea a los pasajeros al entrar y salir de las estaciones de Metro Rail. Cuando se identifica una anomalía, el sistema se comunica con las autoridades dándoles la oportunidad de responder con mayor rapidez. Dicha tecnología puede llegar a convertirse en parte de nuestro enfoque para mantener seguros a nuestros clientes y empleados.

Después de una exitosa prueba piloto, Metro está **ampliando el uso de la tecnología de vigilancia de video móvil**. La supervisión móvil hace que sea posible el envío de video en vivo desde las estaciones de autobús y Metro Rail directamente a un teléfono inteligente o tableta. Esto puede dar a los servicios de emergencia una advertencia anticipada de lo que pueden esperar antes de llegar al sitio.

Para ahorrar el dinero de los contribuyentes, Metro continúa su labor de identificar y buscar a los conductores que causan daños a los autobuses y las propiedades de Metro. Las recuperaciones totales recaudadas en el año fiscal 2016 superaron **\$1.6 millones**, la cantidad más alta de recuperación durante los últimos ocho años fiscales.

La Junta Directiva de Metro adoptó la **Matriz de Asignación de Riesgos** (Risk Allocation Matrix, RAM), para garantizar la estabilidad financiera como una responsabilidad para toda la agencia. RAM es un proceso de colaboración para identificar una combinación estratégica de ahorro de costes e iniciativas nuevas para la generación de ingresos.

LA REVOLUCIÓN SERÁ MEDIDA EN MÁS QUE MPG.



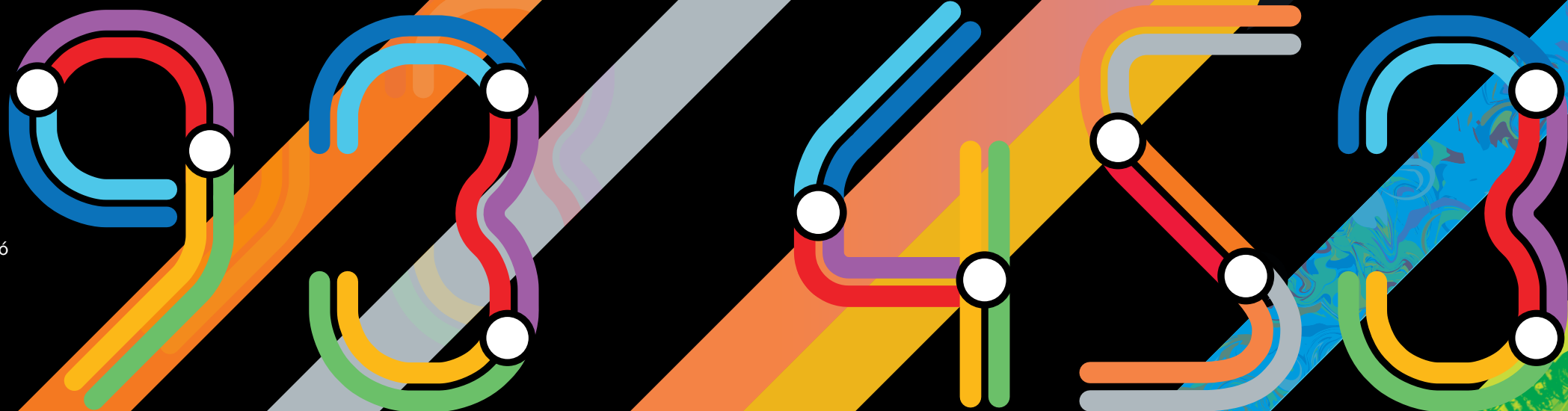
2016 fue un año trascendental para el Condado de Los Angeles, para el entrecruce vital del transporte público y de los ciudadanos y para Metro.

Dos nuevas extensiones ferroviarias, fuertes y bien posicionadas, incrementa el número de estaciones a un total de **93**.

Tres líneas más bajo construcción, traerá vías ferroviarias en nuevos barrios y distritos de negocios.

Nuevo servicio de autobús también floreció este año, y nos tocó un bocinazo feliz en el lanzamiento del servicio de bicicletas de Metro con más de **60** estaciones de Bike Share en el centro de Los Angeles.

2016 fue un año grande. Y el escenario está listo: más opciones, más servicios, más Metro.



estaciones ferroviarias

millones de abordajes anual

NOV
DIC
ENE
FEB
MAR
ABR
MAY
JUN
JUL
AGO
SEP
OCT

CELEBRACIÓN DEL ANIVERSARIO DE 10 AÑOS DE ORANGE LINE

12/14 – LANZA EL SERVICIO DE SILVER LINE EXPRESS A SAN PEDRO

2/28 – LANZA LA LÍNEA EXPRES 501 DE NORTH HOLLYWOOD A PASADENA
3/5 – LANZA LA EXTENSIÓN DE GOLD LINE A AZUSA

5/20 – LANZA LA EXTENSIÓN DE EXPO LINE A SANTA MONICA

7/7 – LANZA DE METRO BIKE SHARE EN EL CENTRO DE LOS ANGELES

#1 **USUARIOS DE TREN LIGERO EN LOS ESTADOS UNIDOS**

Fuente: FTA 2016 National Transit Database

#2 **PASAJEROS DE AUTOBÚS EN LOS ESTADOS UNIDOS**

Segundo lugar solamente a Nueva York Fuente: FTA 2016 National Transit Database



La seguridad es la prioridad número uno en Metro, tanto para nuestros clientes como para nuestros empleados, y esta filosofía sigue pagando dividendos. Estamos orgullosos de decir que el número de accidentes laborales notificados se redujo en un **4.6%** en el año fiscal 2016, evitándole dolor y sufrimiento a nuestros empleados, y ahorrándole a la agencia cerca **\$3 millones** en gastos futuros legales, médicos y de incapacidad.

La División de Seguridad y Cumplimiento de la Ley de Metro colabora con el departamento de Gestión de Emergencias para planificar, diseñar y coordinar la formación y los ejercicios para incidentes con más de **20 agencias de bomberos y policías y ayuntamientos**, así como las entidades federales y privadas, para garantizar un viaje seguro para nuestros clientes en las nuevas extensiones de Metro Gold Line y Expo.

Pusimos a prueba la seguridad de los servicios de emergencia, la comunicación entre múltiples agencias y la coordinación en todas las líneas de Metro Rail para prepararnos para incidentes de emergencia que esperamos que nunca ocurran. Pero si ocurren, estaremos listos.

Para ayudar a mantener a nuestros clientes y operadores seguros, **implementamos el programa de manejo defensivo para operadores e instructores de manejo del Consejo Nacional de Seguridad** para nuestros operadores de autobús. El programa ayudará a reducir los accidentes de vehículos dando a los operadores de autobuses las herramientas necesarias para identificar peligros y reaccionar a tiempo para evitar una colisión.

Continuamos la instalación de monitores de video y barreras para los operadores a bordo de los autobuses para mejorar la seguridad de nuestros clientes y nuestros operadores.

Para ayudar a mantenernos seguros, Metro nombró a un nuevo Director de Seguridad de Tránsito y a un Gerente para la Seguridad y el Cumplimiento de la Ley para dirigir y supervisar el rendimiento de los equipos de seguridad y cumplimiento de la ley de Metro. Con un énfasis en volver a lo básico, Metro ha creado un equipo para los viajes en tren, que tiene como objetivo aumentar la seguridad y la visibilidad a través del sistema de transporte, para garantizar que todos los clientes sean conscientes de Código de Conducta de Metro. El equipo de seguridad está añadiendo **77 nuevos puestos de trabajo en Metro y más de 200 puestos por contrato**.

Metro está proporcionando una experiencia mejor y más segura a los clientes en Union Station East. Ahora contamos con una **nueva zona para recoger y dejar pasajeros**, para separar los vehículos de pasajeros de los autobuses en Patsaouras Plaza, y se añadieron cercos nuevos para dirigir a los peatones a los cruces peatonales y lejos del tráfico de vehículos. También renovamos los adoquines de la plaza y los desagües pluviales, renovamos la exposición del acuario, las fuentes y los baños de pasajeros, mejoramos la iluminación y la señalización, y añadimos nuevos quioscos de concesión.

Establecimos el **equipo de trabajo para las personas sin hogar** para hacer frente al impacto de las personas sin hogar en nuestro sistema de transporte. Trabajando en colaboración con la Autoridad de Servicio para las Personas sin Hogar de Los Angeles, múltiples jurisdicciones municipales, agencias sin fines de lucro y agencias de servicio social, el objetivo de Metro es implementar una estrategia integral para dirigir a las personas sin hogar a los refugios y servicios de salud, como una alternativa a buscar refugio dentro de la red de transporte público.



Una reducción en el número de accidentes laborales **ahorra \$ 3 millones** en gastos futuros en las categorías legales, médicas y discapacidad.

Presupuesto equilibrado de 2017 de Metro es un **ahorro de 2.5%** del presupuesto del año pasado.



LA REVOLUCIÓN

REVOLUCIÓN

SERÁ

SERÁ

RESPONSABLE.

RESPONSABLE.

Metro utiliza muchos recursos preciosos para mover a millones de personas todos los días, y estamos decididos a ser administradores ejemplares. Las decisiones inteligentes y sostenibles se construyen en cada proceso actual y futuro que realizamos.

Estamos construyendo y adaptando nuestras instalaciones para que tengan el menor impacto posible para la salud humana y el medio ambiente, como la nueva instalación mantenimiento de autobuses, la División 13 en el centro de Los Angeles. La División 13 es el sexto edificio de Metro construido en recibir la **certificación de Liderazgo en Energía y Diseño Ambiental (LEED)**.

Hasta la fecha, hemos instalado más de **cinco megavatios de energía renovable** en nuestras instalaciones, y actualmente gozamos de más de **\$2.5 millones** anuales de costos evitados de energía. Recientemente **terminamos la instalación de un sistema de energía para el arcén de las vías de Metro Gold Line**. Cuando esté en operación a finales de este año, dará lugar a un ahorro adicional de costos y oportunidades de resiliencia de energía a través de nuestro sistema.

Para hacer nuestra parte durante la sequía de California, logramos una **reducción del 15% en el consumo de agua** debido a la instalación de dispositivos más eficientes, medidas de conservación del agua y esfuerzos similares; Metro está en camino hacia el cumplimiento de nuestra meta de un objetivo adicional de reducción de agua del 20% para el año 2017.

Metro **completó el Proyecto Piloto de Embellecimiento de Autopistas** (Freeway Beautification Pilot Program) mediante la finalización de la construcción de un nuevo paisaje tolerante a la sequía en la intersección de las autopistas 710/105. A través de este proyecto, Metro ha aumentado los esfuerzos de Caltrans para mejorar la apariencia de tramos de las autopistas 110 y 710 a través de la reducción del grafiti, la remoción de basura, y el mantenimiento y las mejoras a los jardines.

Nuestra agencia actualmente está generando alrededor **80,000 créditos de carbono anuales**, a través de la distribución de gas natural comprimido de origen fósil en nuestra flota de autobuses. Hemos vendido más de **\$20 millones** en créditos de carbono en el mercado del Estándar de Combustible Bajo en Carbono (California Air Resource Board, CARB) la Junta de Recursos del Aire de California (Low Carbon Fuel Standard, LCFS), y los ingresos se están reinvertiendo en la ejecución o la construcción de un mayor número de proyectos de infraestructura ecológica.

Este año iniciamos la adquisición de gas natural renovable (GNR) para sustituir el gas natural fósil actualmente en uso. Una vez que el uso de GNR sea implementado totalmente a principios de 2018, nuestra agencia **al menos duplicará el número de créditos de carbono** que generamos y podemos vender en el mercado LCFS para obtener mayores inversiones para las infraestructuras ecológicas. Lo más importante es que esperamos lograr los objetivos de calidad del aire de 2050 CARB, tanto para los compuestos de óxido nitrado (NOx) como para la reducción de emisiones de gases de efecto invernadero (GEI) para el año 2025, mediante el uso de gas natural renovable, junto con los autobuses de gas natural comprimido que están equipados con motores de emisiones bajas de compuestos NOx que actualmente estamos adquiriendo.

Este año, Metro **comenzó a operar las instalaciones de mantenimiento ferroviario de Monrovia y Santa Monica**, que se espera que logren uno de los objetivos de sostenibilidad más altos de cualquier instalación de transporte público en términos de consumo de energía, conservación del agua, cubierta verde, plantas resistentes a la sequía y otra infraestructura verde relacionada. Se espera que la instalación de mantenimiento de Santa Monica sea la **primera instalación de Metro con cero emisiones** una vez que se instalen paneles solares en 2017.



Emisiones de Gases de Efecto Invernadero

Metro desplazó más emisiones de gases de efecto invernadero de las que produjo en 2015 por más de 8,000 toneladas métricas de dióxido de carbono equivalente, lo que significa que la operación de nuestro sistema de tránsito y transporte produce beneficios netos de emisiones de efecto invernadero para nuestra región.

LA REVOLUCIÓN SERÁ PARA TODOS.



Desde los estudiantes de primaria hasta las personas mayores de edad, los viajeros diarios y los constituyentes, estamos poniendo el “público” de nuevo en el transporte público. Metro está decidido a compartir las buenas noticias y el brillante futuro que estamos creando con todas las personas que viven, trabajan y se divierten en el Condado de Los Angeles.



Al asistir a más de **650 reuniones, eventos, fiestas y ferias** en todo el condado, Metro proporciona oportunidades para la contribución pública y sugerencias para las decisiones importantes acerca de servicios, proyectos y programas.

El Programa *On The Move* Riders Club es un programa diseñado para proporcionar a los adultos mayores el conocimiento, la práctica y la confianza para viajar con seguridad e independencia en el transporte público. Los voluntarios, conocidos como Travel Buddies, son entrenados por el personal de Metro. A la fecha de septiembre de 2016, existen **32 clubs activos**. El programa ha ayudado por lo menos **2,000 adultos mayores** a través de presentaciones en centros de personas mayores, y ha llevado a cabo **400 viajes en grupo** dirigidos por los “Amigos de Viaje” del programa.

Lanzamos **U-Pass, nuestro nuevo programa universal de tarifas para estudiantes universitarios**, para que los estudiantes puedan inscribirse más fácilmente en nuestro programa de tarifa reducida para estudiantes universitarios.

Bajamos una **máquina tuneladora de 950 toneladas** en el suelo para empezar a cavar una parte del Proyecto de Transporte Crenshaw/LAX, y la nombramos Harriet Tubman – un nombre seleccionado por un estudiante de una escuela preparatoria local en honor a la antigua esclava y protagonista de la red secreta Underground Railroad. Este otoño bajaremos otras dos máquinas tuneladoras para la construcción del Conector Regional y la Extensión de Metro Purple Line. Los estudiantes de la zona volverán a nombrar las máquinas, de acuerdo con la tradición minera centenaria.

Nuestro programa de contratación de veteranos militares ha sido fundamental en el empleo de más de **300 veteranos** desde que comenzó en el año de 2012. Y este año, tuvimos nuestra primera feria de empleos y recursos de Metro para Veteranos y nuestro primer almuerzo del Día de los Veteranos. Aproximadamente **32 empleadores** (federales, estatales, del condado, la ciudad y el sector privado) y **16 organizaciones de recursos y grupos de apoyo para Veteranos** estuvieron presentes apoyando estos eventos.

Metro **terminó exitosamente un conjunto de proyectos** como parte de la concesión de la iniciativa de Transporte y Vida Comunitaria para Veteranos: una actualización al sitio web de *VetsGo511.com* conecta a los veteranos a los servicios sociales y recursos vitales, y ofrece opciones de planificación y transporte de ida para llegar allí; la automatización de la elegibilidad para programar citas en los Servicios Access ayuda a los veteranos discapacitados; y la automatización de la programación y rutas de Disabled American Veterans ofrece servicio de transporte para los veteranos para sus citas médicas en el Hospital de Veteranos.

Metro y nuestros socios de transporte honraron a los voluntarios de las Olimpiadas Especiales, proporcionándoles más de **26,000 viajes gratis** durante el periodo de dos semanas de los juegos de 2015 el verano pasado. Metro fue reconocido como el proveedor oficial de transporte para las Olimpiadas Especiales de 2015.

A través de los Servicios Access, Metro ayudó a hacer posible más de **4.3 millones de viajes** para más clientes de la Ley sobre Estadounidenses con Discapacidades en el Condado de Los Angeles. Más de **31 millones de viajes** fueron realizados por personas registradas en Access Paratransit en el servicio de rutas fijas de Metro.





Metro produjo **tres videos educativos y 15 viñetas de video** para ayudar a informar al público acerca de las características de accesibilidad, que hacen que el uso de nuestros autobuses y trenes sea más fácil para las personas con discapacidades.

Hemos **puesto en marcha una serie de proyectos de renovación y mejora** para devolver a la histórica Union Station a una condición de buen estado y seguridad, incluyendo un sistema sofisticado de calefacción, ventilación y aire acondicionado con un énfasis en la sostenibilidad. También reemplazamos todo el techo histórico de azulejo español, instalamos iluminación incandescente con accesorios de bajo consumo de energía, y actualizamos el Informe de Estructuras Históricas.

Para **volver a presentar a Union Station al público**, hemos añadido una variedad de nuevos comerciantes de alimentos y hemos iniciado un programa innovador de arrendamiento para futuros restaurantes y tiendas comerciantes. Para revitalizar aun más la estación, hemos hecho los preparativos para el resurgimiento del restaurante Fred Harvey como una cervecería americana, después del cierre del antiguo restaurante hace casi 50 años.

Ofrecimos **programas artísticos y culturales** en Union Station para fomentar el uso del transporte público y involucrar a las comunidades de manera significativa. También **expandimos nuestros populares tours de arte**, en los que se exploran las obras de arte de las nuevas líneas de Metro Gold y Expo, y añadimos recorridos en español.

Para hacer el viaje más agradable para nuestros clientes, **integramos obras de arte premiadas** en las estaciones de las líneas Metro Gold, Expo y Silver Line, y agregamos nuevos carteles de "A través de la Mirada de los Artistas" en los autobuses y trenes a lo largo del sistema de Metro.

Realizamos una exposición de retratos de la diversa gama de artistas cuyas obras de arte enriquecen los viajes de los usuarios del transporte público, y **llevamos a cabo una serie de foros libres** y conversaciones con artistas para que el público conociera más sobre ellos. Como parte del proyecto Crenshaw/LAX, **llevamos a cabo una serie de eventos para conocer a artistas y talleres de la comunidad.**

Mejoramos el diseño de los señalamientos y mapas de ubicación para brindar a los usuarios mensajes claros y coherentes, y se instalaron en todas las nuevas estaciones y estacionamientos de Metro Gold y Expo Line, el puente peatonal de Universal City/Studio City, el Conector NoHo y la instalación de mantenimiento de autobuses, la División 13. Ahora nuestros vagones ferroviarios tienen pintura de colores vibrantes, gráficos distintivos y diseños nuevos en las telas de los asientos, así como calcomanías regulatorias actualizadas.

Hemos demostrado nuestro compromiso de trabajar con las pequeñas negocios con el **lanzamiento exitoso del Programa de Alcance de Contrataciones y Asesoramiento** para estimular a los contratistas a asesorar a los subcontratistas de pequeñas negocios. Esto es un buen negocio y es bueno para la economía local. Metro continúa el programa Small Business Prime, una iniciativa innovadora que abre el camino para las pequeñas empresas para hacer ofertas y ganar contratos de hasta **\$5 millones**. Este programa fue codificado en la ley estatal este año, después de la exitosa aprobación de Ley de la Asamblea 2690, gracias a la dirección del Asambleísta Sebastián Ridley-Thomas.

Para **ayudar a los negocios en las zonas de construcción ferroviarias**, hemos seguido perfeccionando y ampliando nuestro programa multifacético para la mitigación de la construcción: *Eat, Shop, Play*. En su segundo año, la campaña de mercadotecnia para los negocios afectados sigue ofreciendo campañas para negocios destacados, oportunidades para proveedores y contratos de suministro de comidas para los eventos patrocinados por Metro. Diseñado para promover los negocios afectados por los proyectos de construcción de Crenshaw/LAX, el Conector Regional y la Sección 1 de la Extensión de Metro Purple Line, *Eat, Shop, Play* cuenta con un gran número de seguidores en las diversas plataformas de medios sociales.



Metro se ha comprometido a preparar la fuerza laboral actual para hacer frente a las necesidades comerciales del futuro, y trabaja para **mantener una asociación de colaboración permanente** con sus sindicatos internos para determinar una estrategia de gestión del talento para asegurar que la agencia tenga una mano de obra altamente calificada y capacitada. Metro también **continúa manteniendo una relación laboral** con los organismos externos asociados para hacer frente a las zonas de brechas técnicas persistentes; y como un mecanismo para aprovechar los recursos para crear "trayectorias profesionales" para la fuerza laboral y los solicitantes de empleo de Metro para **promover el crecimiento económicos de la región**. Metro ha **reforzado su desarrollo laboral estratégico** a través de la creación de asociaciones que incluyen:

- > Programa de la Academia de Carreras en el Transporte
- > Programa de Pasantías de Metro
- > Programa de Capacitación para Nivel Inicial
- > Programas de Desarrollo para la Fuerza Laboral de Metro
- > Programas de Aprendizaje Ferroviario y Formación Técnica
- > Academia de Capacitación para Operadores de Autobuses

La Junta Directiva de Metro y la Junta de Supervisores del Condado de Los Angeles votaron por la implementación de una medida para el impuesto sobre las ventas en la boleta electoral de noviembre, conocida como el Plan de Mejoramiento del Tráfico para el Condado de Los Angeles. La Medida M surgió a través de un proceso de colaboración de tres años con las partes interesadas de todo el condado. Los objetivos: **proporcionar una mejor movilidad, más opciones de transporte y una mejor calidad de vida** para la gente del Condado de Los Angeles.





RECONOCIMIENTOS

Los operadores y personal de mantenimiento ganaron el **Premio al Logro para Equipos de Transporte Ferroviario** en el Rodeo Internacional de APTA en Phoenix, AZ.

El Departamento de Contabilidad de Metro –Sección de Nóminas, recibió el **Premio Prisma** de 2015 de la Asociación Americana de Nóminas y su Grupo de Trabajo de Liderazgo Estratégico para las Cuentas a Pagar. La Asociación Americana de Nóminas rinde homenaje a un **departamento de nóminas a nivel nacional** que haya logrado la innovación y la excelencia en la tecnología, el rendimiento o la mejora de procesos. Con las mejoras y los servicios del sistema en curso, el departamento recibió el premio por las mejoras en los procesos que se siguen para superar los estándares de la industria.



El Departamento de Contabilidad de Metro recibió **El Certificado de Logro por la Excelencia en Información Financiera** por el Informe Financiero Anual Integral del año fiscal 2015. GFOA dijo, “El certificado de logro es la forma más alta de reconocimiento en la contabilidad gubernamental y la información financiera, y su obtención representa un logro muy importante para un gobierno y su administración.”

Metro recibió el **Premio del Certificado a la Excelencia por la Política de Inversión** de la Asociación de Tesoreros Públicos de los Estados Unidos y Canadá.

Recibimos el Premio de Construcción Verde del Consejo de los Estados Unidos para la Construcción Verde, en reconocimiento a nuestro logro del **Certificación de Plata LEED** en el Liderazgo en Energía y Diseño Ambiental por nuestra instalación de mantenimiento de la División 7.

La nueva instalación de mantenimiento de autobuses, la División 13 en el centro de Los Angeles y la instalación de mantenimiento ferroviario de Monrovia recibieron la **Certificación de Oro** de LEED para la nueva construcción.

Las obras de arte en la División 13, la nueva instalación de mantenimiento de autobuses de Metro, fueron incluidas en el **Top 100** de la lista mundial de Collaboration of Design + Art (CODA), y ganaron **uno de los cuatro Premios al Mérito** en la categoría de transporte.

Metro Art recibió el **Premio a la Videografía de 2016** por la serie de videos del programa de arte de Crenshaw/LAX que presentan a los miembros de la comunidad y artistas que participaron en el proyecto.

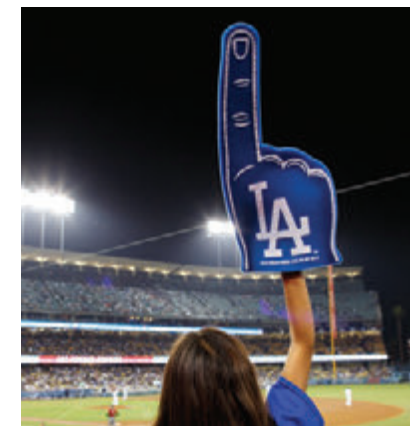
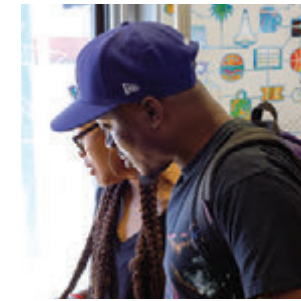
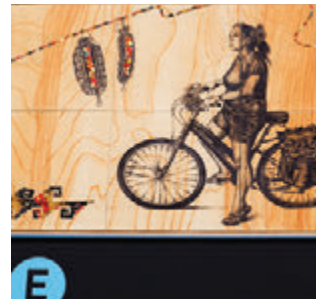
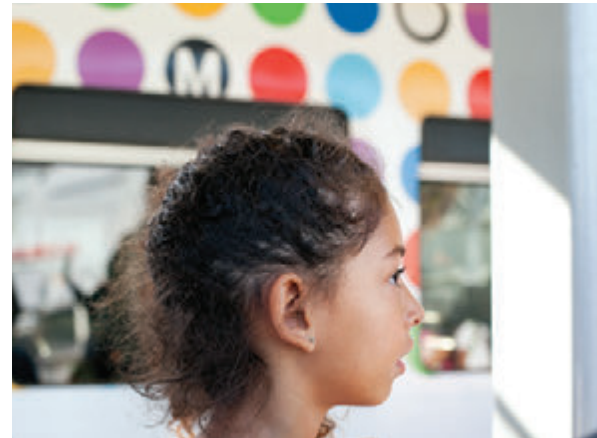
La Sociedad Americana de Ingenieros Civiles seleccionó el Puente Peatonal de Metro Red Line en Universal City para el **“Premio al Proyecto de Puente Sobresaliente del Año 2016”**

El puente diseñado por artistas en Arcadia a lo largo de Metro Gold Line fue nombrado como uno de los **100 proyectos principales en el mundo** por ArchDaily, un weblog que cubre noticias de arquitectura.

Los Servicios Access recibieron el **Premio a la Agencia de Oportunidad de Millenium Momentum Foundation** de 2015 por el logro de sus resultados en la prestación de servicios, y por demostrar un compromiso significativo para el alcance, el apoyo y el avance profesional para los residentes de las comunidades servidas por los Servicios Access.

El Plan Maestro de Union Station de Metro recibió **premios de Planificación de Transporte** del capitulo estatal y de Los Angeles de la Asociación Americana de Planificación.

LA REVOLUCIÓN ES PARA USTED.





LLEGADO.

HA

REVOLUCIÓN

LA

Junta Directiva de la Autoridad Metropolitana de Transporte del Condado de Los Angeles

John Fasana

*Presidente
Miembro del Ayuntamiento
Duarte*

Eric Garcetti

*Primer Vice Presidente
Alcalde
Los Angeles*

Sheila Kuehl

*Segundo Vice Presidente
Supervisor del Condado de Los Angeles
Tercer Distrito de Supervisión*

Michael D. Antonovich

*Supervisor del Condado de Los Angeles
Quinto Distrito de Supervisión*

Mike Bonin

*Miembro del Ayuntamiento
Los Angeles*

James Butts

*Alcalde
Inglewood*

Diane DuBois

*Miembro del Ayuntamiento
Lakewood*

Jacquelyn Dupont-Walker

*Miembro Designado por la Ciudad
de Los Angeles*

Don Knabe

*Supervisor del Condado de Los Angeles
Cuarto Distrito de Supervisión*

Paul Krekorian

*Miembro del Ayuntamiento
Los Angeles*

Ara Najarian

*Miembro del Ayuntamiento
Glendale*

Mark Ridley-Thomas

*Supervisor del Condado de Los Angeles
Segundo Distrito de Supervisión*

Hilda L. Solis

*Supervisor del Condado de Los Angeles
Primer Distrito de Supervisión*

Carrie Bowen

*Director del Distrito 7 de Caltrans
Sin derecho al voto
Miembro Designado por el
Gobernador de California*

Contáctenos



Metro
One Gateway Plaza
Los Angeles, CA 90012-2952



323.GO.METRO



customerrelations@metro.net



metro.net/annualreport



[@metrolosangeles](https://twitter.com/metrolosangeles)



facebook.com/losangelesmetro

